


| | | | |
|--|--|----------------------------------|----------|
|  Facultat de Psicologia, Ciències de l'Educació i de l'Esport | MSGIC – FPCEEB – El SGIC de la FPCEEB – D 3.05 Versió 05 | Estat del procés: Implementat | 05/06/18 |
|--|--|----------------------------------|----------|

1. Directriu 3.05. Procés de gestió GPP- Alumni

TAULA REVISIÓ DEL PROCÉS:

| Versió | Autor | Revisor | Data Aprovació |
|-----------|-----------------------|----------------|----------------|
| D3.05 V.4 | Responsable/sdel GPP | Equip Directiu | 18/10/2016 |
| D3.05 V.5 | Responsable/s del GPP | Equip Directiu | 05/06/2018 |

GRUPS D'INTERÈS

Aquest procés va dirigit als següents grups d'interès de la FPCEEB:

- Els estudiants de Grau i Màster
- Els estudiants d'altres Facultats de la Fundació Blanquerna.
- Alumni (exalumnes de la Fundació).
- Ocupadors (exalumnes de la Fundació o altres).
- L'equip Directiu.
- PDI i PAS


PROPIETARI DEL PROCÉS

Responsable del GPP- Alumni

ÒRGANS DE GESTIÓ

FUNCIONS

| | |
|-----------------------------|---|
| Equip Directiu | Definir l'òrgan, unitats o persones involucrades en l'orientació professional de l'estudiant Atendre puntualment consultes dels estudiants, referides al seu futur professional |
| Responsable del GPP- Alumni | Responsable del procés Gestió de la Borsa de Treball, el servei d'orientació, l' Observatori i servei d'Alumini Recull i matitza la demanada dels ocupadors Porta a terme les entrevistes de preselecció Fa seguiment i proposa millores del procés de la Borsa de treball Presenta el servei per l'orientació dels estudiants i dels alumni Fa les entrevistes d'orientació dels estudiants i els hi facilita el retorn Estudia el mercat de treball dels nostres estudis |

| | | | |
|--|--|----------------------------------|----------|
|  Facultat de Psicologia, Ciències de l'Educació i de l'Esport | MSGIC – FPCEEB – El SGIC de la FPCEEB – D 3.05 Versió 05 | Estat del procés: Implementat | 05/06/18 |
|--|--|----------------------------------|----------|

| | |
|---|--|
| Servei GPP-Alumni | Porta a termes les activitats encomanades per el responsable dins el àmbit de la borsa de treball, el servei d'orientació, l'observatori i el servei Alumni |
| Directors / Coord. Màster | Faciliten demandes concretes d'informació al gabinet GPP-Alumni Sol·liciten orientació per grups d'estudiants Són receptors de les Taules d'indicadors de cada estudi |
| Professorat-tutors/es | Tant els professors de les matèries, com els tutors de seminari i els coordinadors de cada titulació atenen regularment consultes dels estudiants, referides al seu futur professional |
| Estudiants de les Facultats de la Fundació Blanquerna | Opten a ocupar feines que identifiquen a partir del suro Participen en els seminaris d'orientació que la facultat els hi facilita o a petició pròpia |
| Alumni | Es registren al portal alumni i participen dels processos de selecció que des de el servei els hi fan arribar, si hi estan interessats |

OBJECTIU I ÀMBIT D'APLICACIÓ

Establir un pont de relació entre el món professional i els estudiants i graduats de la Facultat de Psicologia, Ciències de l'Educació i de l'Esport Blanquerna (FPCEEB).

Objectius generals:


- Facilitar la inserció laboral dels titulats i estudiants de la FPCEE.
- Orientar als estudiants sobre el seu futur professional.
- Gestionar les demandes del mercat laboral dirigides a titulats i estudiants de la FPCEE.
- Realitzar periòdicament estudis sobre la situació laboral i professional dels graduats.

De forma més específica, el Gabinet de Promoció Professional (GPP) es el servei que respon més directament en la funció d'orientar als estudiants durant la carrera i, especialment, després d'haver-se graduat. Com servei sobre el que recauen la major part d'accions encaminades a garantir una correcta orientació professional dels estudiants i afavorir la seva inserció laboral, s'estructura en 4 àrees que es descriuen posteriorment

SISTEMES DE RECOLLIDA D'INFORMACIÓ

La informació que permet analitzar i fer el seguiment del GPP- alumniinclou:

- El Pla Estratègic de la URL
- El Pla Estratègic de la Fundació Blanquerna
- Objectius de la FPCEE

| | | | | |
|---|--|--|----------------------------------|----------|
|  Blanquerna <small>UNIVERSITAT RAMON LLULL</small> | Facultat de Psicologia, Ciències de l'Educació i de l'Esport | MSGIC – FPCEEB – El SGIC de la FPCEEB – D 3.05 Versió 05 | Estat del procés: Implementat | 05/06/18 |
|---|--|--|----------------------------------|----------|

- Les directrius de l'Equip Directiu;
- Els objectius del Gabinet de Promoció Professional (GPP)
- els estàndards i directrius de qualitat de l'EEES;

Partint d'aquest marc de referència, són clau les informacions recollides al voltant de:

- Demandes dels ocupadors;
- Interessos de l'alumnat;
- Interessos dels alumni;

DESCRIPCIÓ DELS PROCÉS

L'equip directiu defineix la unitat del GPP; assigna recursos humans i materials, delimita els àmbits d'actuació i les directrius que considerin tenint present la legislació vigent, les necessitats dels estudiants, alumnis i ocupadors i els interessos de la Facultat. També, supervisa i/o determina els objectius del GPP.


Aquest procés fa referència a la gestió dels àmbits competencials del GPP, així com les peticions de l'alumnat, alumni i/o ocupadors que cerca algun dels serveis que ofereix la unitat.

1. Borsa de Treball (BT)

Té la funció de facilitar la inserció laboral dels titulats inscrits i de gestionar els demandes de treball rebudes, posant especial atenció en l'adequació de perfils entre l'oferta i la demanda. La gestió en paral·lel de tasques de suport a la inserció dirigides a estudiant amplifica la dimensió d'aquesta àrea, anticipant el contacte de la comunitat estudiantil amb el món laboral mitjançant aquest servei. A més de la borsa de treball per als titulats, el GPP gestiona altra borsa de treball per als estudiants. Mitjançant aquest servei, els estudiants tenen la possibilitat de simultaneïtat durant tot el procés de la seva formació la realització dels seus estudis amb algun treball de caràcter temporal que, al marge de les pràctiques acadèmiques, també li apporti experiència professional i li faciliti una aproximació al món laboral

Els graduats de les titulacions tenen la possibilitat d'inscriure's en la Borsa de Treball. A partir de l'entrevista personalitzada d'orientació professional ja esmentada, es defineix el perfil professional dels inscrits, que passen a formar part de la base de dades. La recepció de demandes de treball constitueix l'inici del procés entre aquests perfils i el perfil sol·licitat per la demanda, al que segueix una preselecció i enviament dels currículum més ajustats. Serà el demandant qui finalitzi el procés de selecció i el GPP farà un seguiment del mateix per a tancar positiva o negativament el procés. Transcorreguts uns dies des de la tramitació, s'efectua un contacte telefònic de cadascuna de les sol·licituds per a veure si han prosperat a nivell de contractació i per a precisar alguns aspectes referits a l'adequació del titulat i el lloc de treball. El contacte directe amb els treballadors, a més d'aportar una base real per als resultats, promou l'existència de ponts reals entre el món laboral i la universitat, que es manifesta així sensible a atendre a les exigències d'un mercat intern, compost pel conjunt de graduats, estudiants i comunitat educativa. Amb això s'intenta tenir present, de forma actualitzada, l'adequació entre els canvis detectats i els nous perfils professionals que poguessin plantejar-se.

Pel que es refereix a les demandes de treballs temporals, dirigits preferentment als estudiants durant el seu període de formació, el procés no requereix una inscripció prèvia, sinó que està obert a tots els estudiants matriculats i es gestiona mitjançant la intranet de la facultat. Les demandes són publicades en la xarxa interna, en un espai concret disponible per a la Borsa de Treball, i els interessats poden oferir-se als respectius demandants, seguint una normativa de corresponsabilitat, que permet les millors garanties

| | | | | |
|--|--|--|----------------------------------|----------|
|  Blanquerna UNIVERSITAT RAMON LLULL | Facultat de Psicologia, Ciències de l'Educació i de l'Esport | MSGIC – FPCEEB – El SGIC de la FPCEEB – D 3.05 Versió 05 | Estat del procés: Implementat | 05/06/18 |
|--|--|--|----------------------------------|----------|

de comportament ètic, de rapidesa en les respostes i de fluïdesa de la informació perquè el GPP pugui gestionar tot el procés i quantificar els resultats.

2. Orientació professional

El desenvolupament de l'orientació a l'estudiant no recau exclusivament en un òrgan concret de la facultat, sinó que s'até als mecanismes que deriven del concepte d'atenció individualitzada integral, recollits com un principi fonamental de la identitat de la Fundació Blanquerna.

En virtut d'aquest principi d'atenció personalitzada, que inclou inevitablement aspectes relacionats amb l'orientació professional, existeixen en la FPCEE Blanquerna diversos agents implicats en la responsabilitat de portar a terme funcions d'orientació. En aquest sentit, tant els professors de les matèries, com els tutors de seminari, com els coordinadors de cada titulació i, de forma més puntual, els membres de l'Equip Directiu, atenen regularment consultes dels estudiants, referides al seu futur professional.

Estructuralment, la facultat disposa també de serveis a l'estudiant, amb la funció d'ajudar-los en el seguiment i rendiment acadèmics durant el període dels seus estudis i d'assessorar-los en la presa de decisions per a la professió. Ja hem esmentat en aquesta comesa al Servei d'Informació i Orientació a l'Estudiant (SIOE), El Servei d'Orientació Personal (SOP) i el Departament de Pràctiques.

De manera més específica, el Gabinet de Promoció Professional (GPP) és el servei que respon més directament en la funció d'orientar als estudiants durant la carrera i, especialment, després d'haver-se graduat. Aquest procés inclou la detecció, recollida i anàlisi de la informació, que permet conèixer i valorar les necessitats dels sistemes d'orientació professional dels estudiants i el conjunt d'accions que s'implementen. L'àrea d'Orientació i Desenvolupament Professional (ODP), com ja s'ha descrit, és l'encarregada de proporcionar als estudiants informació i assessorament individual (tècniques de recerca activa d'ocupació, revisió curricular, etc.) de cara a optimitzar el seu desenvolupament professional.

Els objectius principals d'aquesta àrea són:


- Orientar als estudiants sobre el seu futur professional.
- Informar de manera personalitzada sobre els agents i condicionaments del mercat laboral.
- Identificar els punts forts i febles del currículum i de les seves competències professionals.
- Informar, orientar i assessorar als nous emprenedors.
- Impartir accions formatives concretes sobre la inserció i promoció professional.

3.- Observatori

L'observatori té com a objectiu analitzar els mercats laborals, de consultar sistemàticament diverses publicacions i fonts relacionades amb la inserció, d'estudiar la informació de les demandes rebudes i gestionades, d'establir comparances estadístiques sobre l'empleabilitat de les diferents titulacions de la FPCEE i d'estar present en fòrums nacionals i internacionals sobre la inserció dels joves universitaris.

Per altra banda, l'Observatori del GPP realitza diferents estudis encaminats a obtenir informació sobre la inserció i promoció dels graduats de la FPCEE, informació que ha de proporcionar inputs per a l'optimització de la seva activitat.

Els estudis d'inserció es dirigeixen a la totalitat de la població de graduats. Les consultes s'efectuen, amb una periodicitat anual, a partir dels sis mesos següents a l'obtenció del títol universitari. Els objectius d'aquest estudi permeten conèixer no solament la taxa d'inserció laboral (estudi quantitatiu), sinó també

| | | | |
|---|--|--|-----------------|
|  <p>Facultat de Psicologia, Ciències de l'Educació i de l'Esport</p> | <p>MSGIC – FPCEEB – El SGIC de la FPCEEB –</p> <p>D 3.05 Versió 05</p> | <p>Estat del procés: Implementat</p> | <p>05/06/18</p> |
|---|--|--|-----------------|

les funcions i característiques dels que ja ocupen (estudi qualitatiu). Com instrument de consulta, dissenyat “ad hoc”, s'utilitza l'enquesta telefònica, que està dissenyada amb els blocs de contingut que es detallen a continuació:

Bloc 1. Dades personals: Identificació del subjecte, confirmació de la seva titulació i de l'any de la seva graduació, informació complementària sobre els estudis realitzats simultàniament o abans de la graduació i sobre el possible inici d'estudis de tercer cicle.

Bloc 2. Antecedents de la inserció: Informació sobre l'existència o no d'activitats laborals durant la carrera, via d'accés a aquest treball i tipologia d'aquest treball.

Bloc 3. Procés d'inserció: Impacte i moment de la inserció, tipologia del treball, via d'accés, i, en el cas de la no inserció, identificació de les causes.


Bloc 4. Situació actual: Impacte de la inserció sobre la promoció professional. Confirmació i categorització del treball en el moment de la consulta. Identificació de causes, en cas de no inserció. Via d'accés al treball actual. Identificació de les principals funcions de l'ocupació, del nivell de promoció professional i de la qualitat laboral. Valoració del grau d'adequació entre els continguts de la titulació i les funcions desenvolupades en l'actual lloc de treball.

Els estudis de promoció també es realitzen anualment i van dirigits als exalumnes que es van graduar cinc anys abans, amb l'objecte de conèixer no solament la taxa d'inserció, sinó també detalls i xifres sobre la seva trajectòria professional i la connexió amb els estudis cursats. Gràcies a aquest estudi es pot conèixer no solament el nivell d'absorció del mercat laboral dels titulats, sinó també, des d'una visió més longitudinal, l'evolució que el propi mercat revela respecte a les exigències funcionals de les diferents titulacions. L'instrument de consulta és també l'enquesta telefònica, que adapta i completa els ítems del qüestionari d'inserció, ja que aquest estudi va dirigit únicament als graduats que van contestar l'enquesta anterior i aquest fet és el qual permet realitzar comparances precises entre ambdues respostes, distanciades en el temps per un període de cinc anys.

També es realitza un **estudi anual d'anàlisi de les demandes** de treball rebudes des dels diferents agents del mercat laboral. Aquest anàlisi també connecta amb un dels objectius prioritaris del Gabinet de Promoció Professional, el contacte directe amb els agents del mercat extern laboral. Per a analitzar el contingut d'aquestes demandes hem distingit tres nivells d'anàlisi:

- **El lloc de treball** sol·licitat, que identifica l'ocupació i la pròpia inserció quan es produeix. Aquest primer apartat ens permet observar si existeix una relació entre la titulació o especialitat cursada i el lloc de treball sol·licitat. Els coneixements que aporta la formació de cadascuna de les titulacions i especialitats constitueixen en bona part la base per a associar el grau a determinats llocs de treball.
- **Les funcions principals requerides**, comunes per a alguns llocs de treball d'igual descripció, però transversals per a algunes ocupacions professionals. Aquest apartat sobre les funcions, ens permet analitzar el grau d'adequació entre els continguts formatius dels diferents graus i l'exercici en l'activitat professional.
- **Les competències professionals** específicament detallades, que en alguns casos constitueixen requisits de la inserció. Es recullen preferentment aquelles que tenen una relació directa amb la formació de base exigida, reglada o no reglada, i que es repeteixen en el contingut de les demandes. Aquest tercer nivell incideix en una concreció més qualitativa i revela quins són les exigències que el treballador expressa a nivell de requisits i competències per a l'acompliment del lloc de treball

Aquests estudis complementen i contrasten la informació, ja que aquesta prové de dues fonts diferents, els empleats i els treballadors. D'aquesta manera, els resultats es converteixen en un cabal de

| | | | |
|---|--|--|-----------------|
|  <p>Facultat de Psicologia, Ciències de l'Educació i de l'Esport</p> | <p>MSGIC – FPCEEB – El SGIC de la FPCEEB –</p> <p>D 3.05 Versió 05</p> | <p>Estat del procés: Implementat</p> | <p>05/06/18</p> |
|---|--|--|-----------------|


coneixement empíric i contextual que és útil a la Facultat per a reflexionar sobre l'adequació entre la formació acadèmica (oferta docent) i les sortides professionals (la demanda de professionals amb formació específica).

Per altra banda, la implementació sistemàtica d'aquests estudis cada curs acadèmic, erigeix al Gabinet de Promoció Professional (GPP) en un observatori privilegiat des del qual es detecten necessitats, tendències i canvis en les ofertes i demandes i, per tant, els requeriments dels futurs perfils professionals.

En definitiva, els resultats, també reverteixen en el propi servei, ja que li proporcionen una informació molt benvolguda per a optimitzar els seus procediments interns i reconduir els seus plantejaments estratègics. En concret, la utilització d'aquests resultats es constata en les accions següents:

- a. Mantenir el contacte directe amb els responsables de les empreses i institucions en la recollida de les seves sol·licituds d'ocupació, incidint no solament en els aspectes puntuals de la contractació, sinó també en els elements definitoris dels perfils requerits (coneixements i aptituds, habilitats de comunicació, metodologia de treball, actituds i predisposicions, competències professionals específiques, etc.).
- b. Transferir aquesta informació actualitzada als propis estudiants i graduats, especialment en el moment de la seva inscripció en la borsa de treball, moment en el qual es realitza una entrevista individual, focalitzada en el seu currículum i les seves expectatives professionals.
- c. Organitzar cada curs acadèmic sessions informatives i d'orientació professional autoocupació, el treball per compte aliè, preparació per a entrevistes de treball, l'elaboració del currículum, etc.), dirigides especialment als estudiants dels últims cursos de carrera de cada titulació.
- d. Elaborar material didàctic sobre els instruments d'inserció professional, a petició dels tutors i professors de la facultat.
- e. Mantenir actualitzada la informació de les seves bases de dades.
- f. Elevar periòdicament informes i memòries als directius i responsables de la Facultat i de la Fundació.
- g. Difondre també parteix dels resultats a través d'altres canals de comunicació interna, com presentacions en el claustre de professors o la publicació d'articles en revistes corporatives com La revesteixi *Blanquerna.
- h. Fer també difusió externa dels resultats, participant amb comunicacions, publicacions de contingut laboral en fòrums i congressos i articles en premsa i contestant a demandes puntuals dels mitjans de comunicació sobre la qualitat de la inserció dels universitaris.
- i. Atén, finalment, factors de millora i satisfacció, tant dels estudiants com dels nous empleats i dels seus empleadors, mitjançant altres contactes directes o diferits (correu-electrònics, comentaris, agraïments i consultes i respostes vàries).

La informació derivada d'aquests estudis d'inserció laboral, permet a l'Equip Directiu disposar d'un mecanisme summament potent per a la presa de decisions sobre els resultats obtinguts i per a efectuar les millores que es considerin necessàries quant a la qualitat de l'ensenyament, les necessitats dels egresats, l'adequació dels perfils d'egresors, la demanda del mercat o la modificació de l'oferta de cursos de formació continuada de la Facultat. D'aquesta forma, l'Equip Directiu disposa d'informació que li permet emprendre accions de millora respecte a altres processos contemplats en el Sistema de Garantia Interna de la Qualitat de la FPCEE Blanquerna.

| | | | | |
|--|--|--|----------------------------------|----------|
|  Blanquerna UNIVERSITAT RAMON LLULL | Facultat de Psicologia, Ciències de l'Educació i de l'Esport | MSGIC – FPCEEB – El SGIC de la FPCEEB – D 3.05 Versió 05 | Estat del procés: Implementat | 05/06/18 |
|--|--|--|----------------------------------|----------|

4.- Alumni

Blanquerna crea una xarxa d'estudiants i titulats des del moment en què un alumne es matricula en una de les seves facultats, al llarg de la seva carrera universitària i després del seu pas per Blanquerna.

Durant el curs 2012-2013, la FPCEE Blanquerna va impulsar un nou projecte Alumni dirigit als titulats al centre amb la missió d'incrementar la relació entre la Facultat i els seus exalumnes i amb l'objectiu de potenciar el contacte professional entre els titulats. A data d'avui el col·lectiu Alumni de la Facultat arriba als 18.636 titulats.

Destaquem les àrees i activitats en desenvolupament:

- **Portal Alumni Blanquerna** (accés: <http://alumni.blanquerna.edu/>) Durant el mes de setembre del 2014 se'n va fer la difusió oficial. Es va crear amb dos objectius fonamentals: afavorir i potenciar la relació personal i professional del col·lectiu Alumni amb la Facultat i amb el món professional i laboral; i també facilitar als exalumnes una plataforma que els permeti posar-se en contacte entre ells. El portal disposa dels apartats de directori professional, borsa de treball, notícies i activitats.

- Creació de quatre capítols sectorials (Educació, Psicologia, Logopèdia, Esport).
- Elaboració i enviament del [Full informatiu Alumni](#) (periodicitat setmanal).
- Jornades d'actualització professional i altres activitats específiques.
- Participació d'exalumnes en els actes i activitats organitzats per la Facultat.
- Identificació i seguiment d'alumni internacionals.
- Foment de la formació continuada: màsters, postgraus i doctorats.

Finalment, cal esmentar que Alumni manté un contacte permanent amb la borsa de treball del Gabinet de Promoció Professional (GPP) per tal de consolidar les sinergies entre ocupadors i graduats i facilitar la inserció i promoció professionals.

SEGUIMENT, REVISIÓ I MILLORA

Pel que fa referència al seguiment, revisió i presa de decisions que regeix el GPP és dut a terme per l'equip directiu a partir dels indicadors, informes i propostes del responsable del procés. També realitza una avaluació de la feina desenvolupada pel GPP i dels continguts assignats a aquesta unitat.

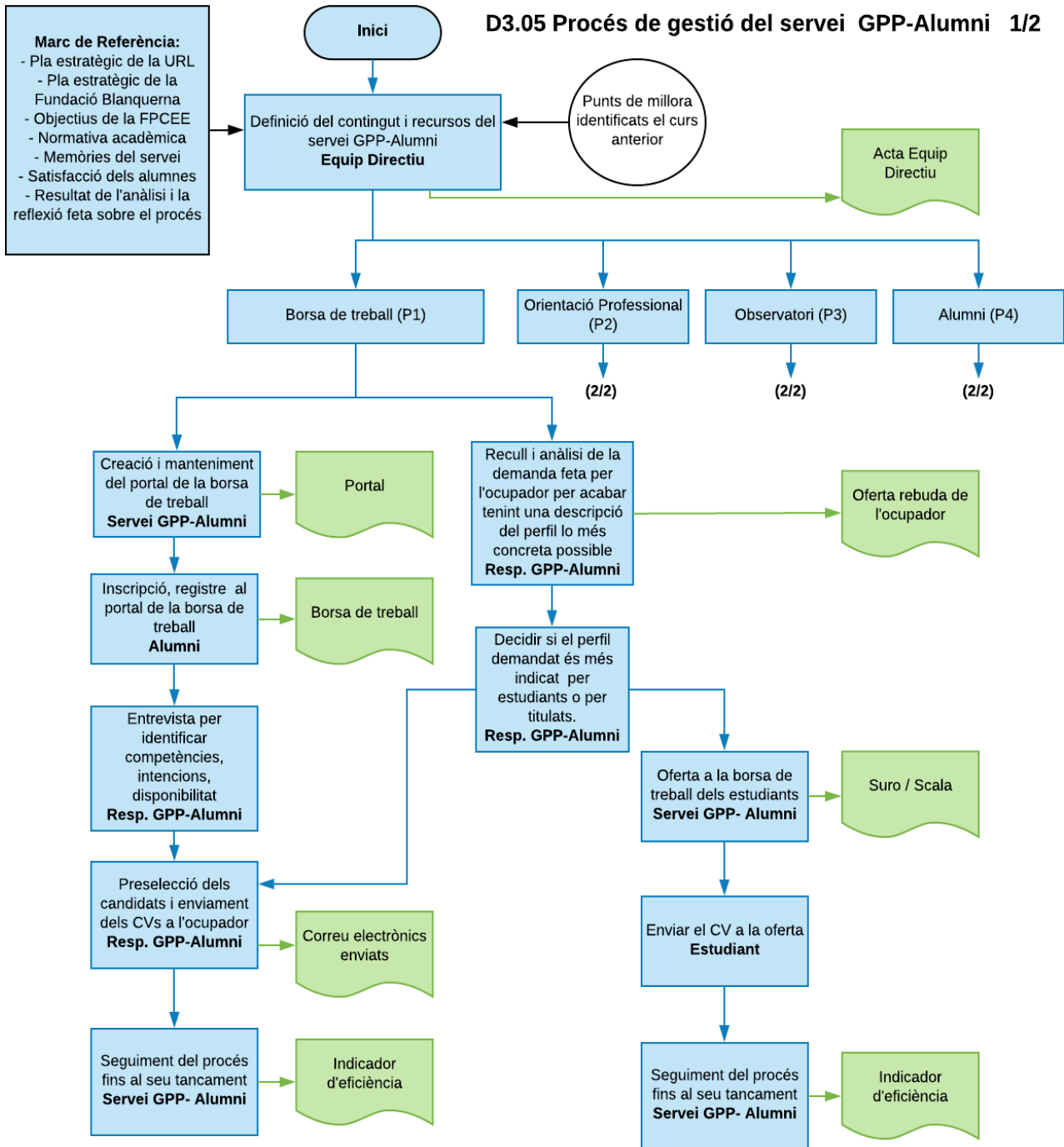
La responsable de la Unitat de Qualitat de la Facultat supervisa que el gabinet porti a terme els processos que desenvolupa tal i com s'han descrit, analitzant possibles aspectes a millorar i l'adequació de les sistemàtiques que es porten a terme mitjançant reunions de seguiment i/o contrast i processos d'auditoria interna.

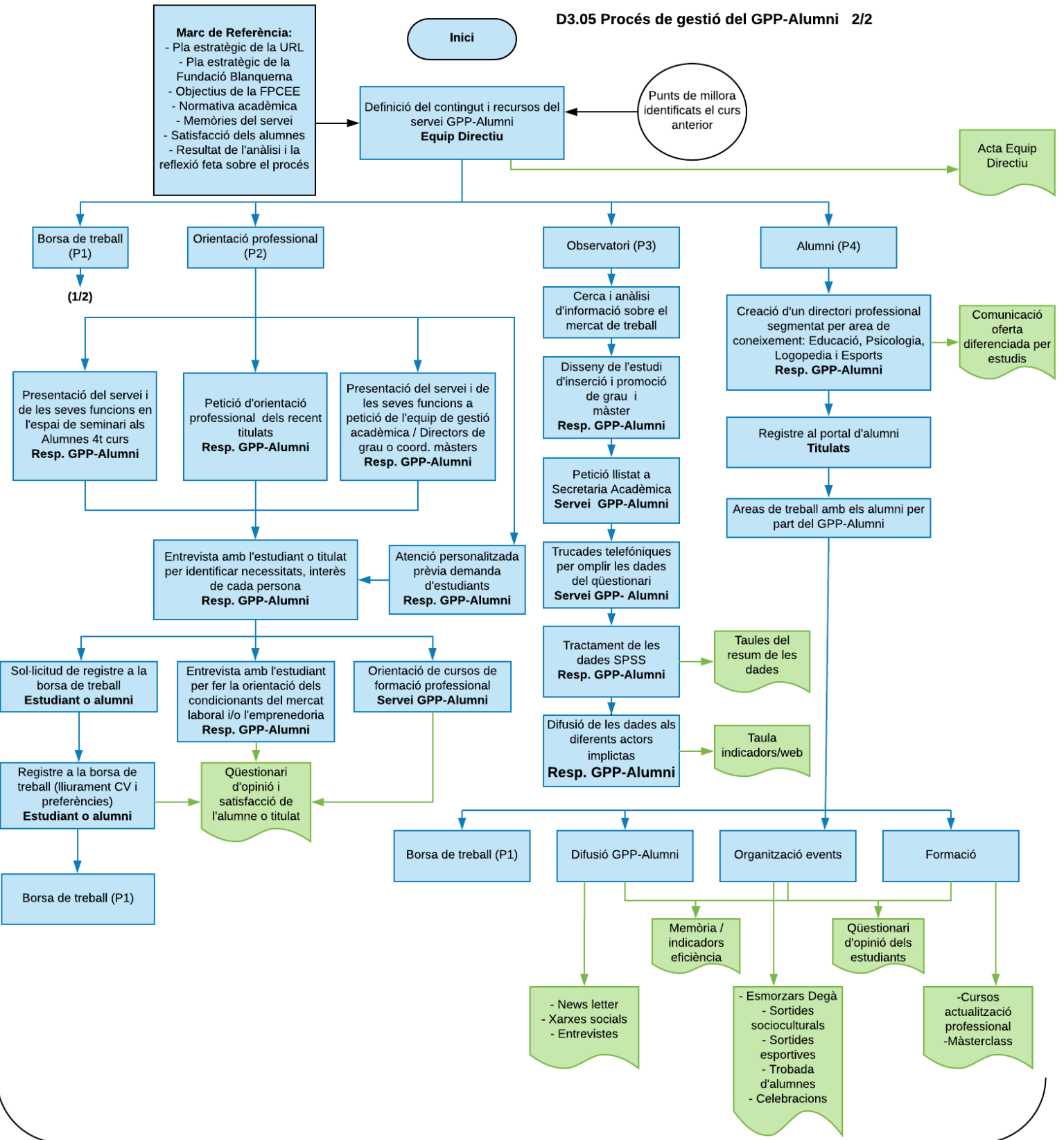
Cada curs el GPP elabora una memòria on queda recollida l'activitat de la unitat que eleva al responsable immediat de l'Equip Directiu. També s'encarrega de facilitar totes les dades del servei que son necessàries per la confecció de l'Informe de Seguiment de Centre que cada curs s'elabora.

| | |
|-------------------------------|--------------------|
| Registres / Evidències | Responsable |
|-------------------------------|--------------------|

| | |
|---|----------------------------|
| Determinació de la unitat i dels continguts a desenvolupar (acta de l'Equip Directiu) | Equip Directiu |
| Taula Indicadors per estudis | Responsable del GPP |
| Indicadors d'eficiència | Responsable del GPP |
| Memòria de la unitat | Responsable del GPP |
| Nova versió del Procés | Responsable/s de la unitat |

D3.05 Procés de gestió del servei GPP-Alumni 1/2





FPCEE D7.01
Procés informació pública

FPCEE D6.01.
Procés recollida, anàlisi i utilització de resultats

FPCEE D0.01
Procés de revisió i millora del sistema

Recull, anàlisi i publicació de les dades del servei
Responsable GPP-Alumni

Memòria del servei

Propostes de millora del procés elevades a l'Equip Directiu
Responsable GPP-Alumni